



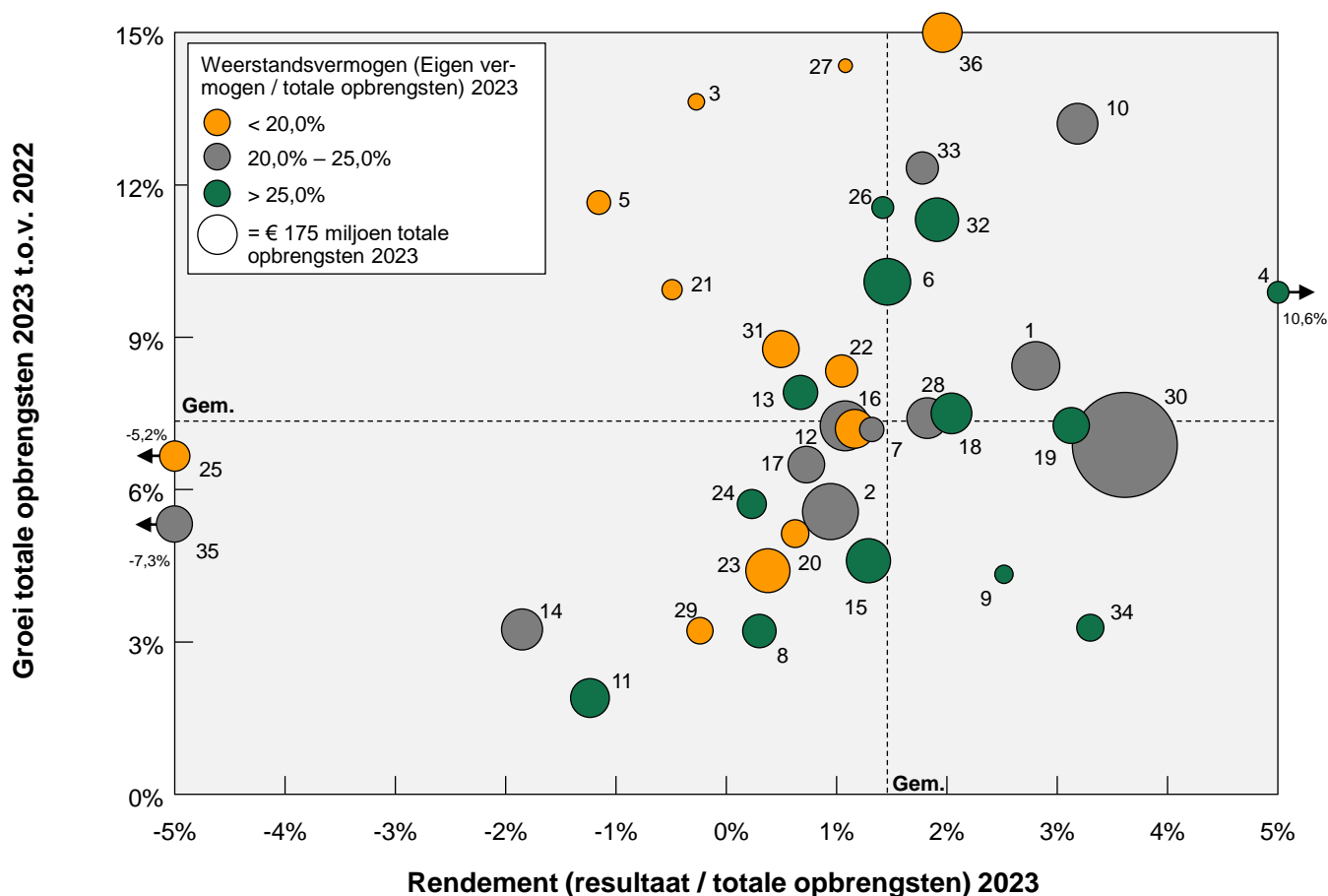
Factsheet

Bedrijfsmatige performance GGZ-aanbieders 2023

Voor het verkrijgen van inzicht in de financiële positie van GGZ-aanbieders (met een omzet van € 20 miljoen en meer), die grotendeels worden gefinancierd vanuit de Zorgverzekeringswet, hebben Kompas in Zorg en BS Health Consultancy de bedrijfsmatige performance in deze factsheet op een rij gezet. Een uitgebreidere analyse van de bedrijfsmatige performance van de GGZ-aanbieders is voor abonnees te raadplegen via de webbased informatie- en analysetool Kompas in Zorg.

Het financiële resultaat is in 2023 ten opzichte van 2022 gemiddeld iets toegenomen bij de GGZ-aanbieders. Het rendement (resultaat / totale opbrengsten) lag in 2023 gemiddeld op 1,4%. In 2022 was het gemiddelde rendement 0,8%. De bedrijfsopbrengsten namen in 2023 met gemiddeld 7,3% toe ten opzichte van 2022. In onderstaand figuur zijn per GGZ-aanbieder de (groei van de) opbrengsten, het rendement en het weerstandsvermogen om financiële tegenvallers op te kunnen vangen (= eigen vermogen / totale opbrengsten) inzichtelijk gemaakt.

Rendement (2023), weerstandsvermogen (2023) en groei totale opbrengsten (2023 t.o.v. 2022) per GGZ-aanbieder



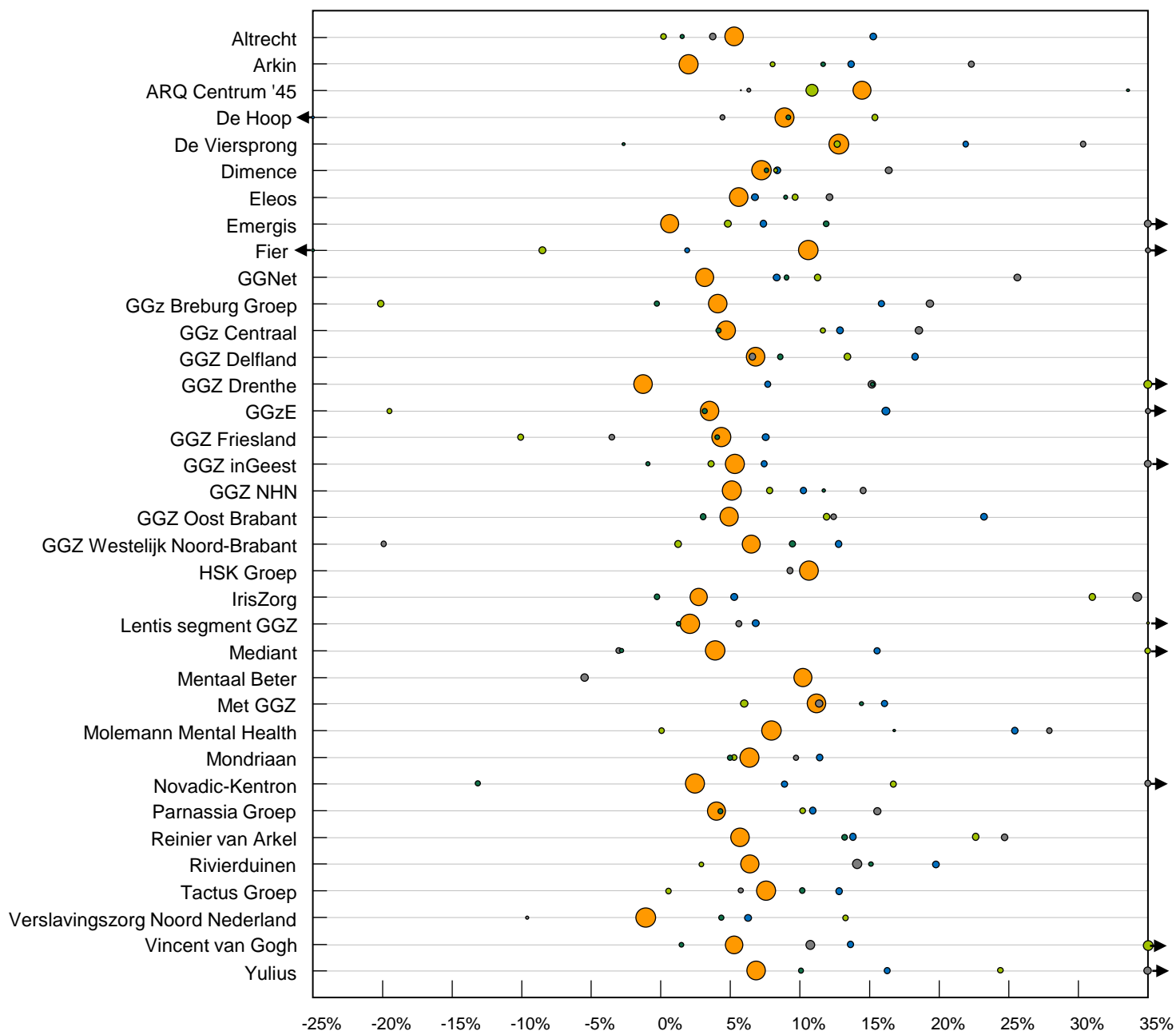
1 Altrecht	10 GGNet	19 GGZ Oost Brabant	28 Mondriaan
2 Arkin	11 GGz Breburg Groep	20 GGZ Westelijk Noord-Brabant	29 Novadic-Kentron
3 ARQ Centrum '45	12 GGz Centraal	21 HSK Groep	30 Parnassia Groep
4 De Hoop	13 GGZ Delfland	22 IrisZorg	31 Reinier van Arkel
5 De Viersprong	14 GGZ Drenthe (Espria)*	23 Lentis segment GGZ*	32 Rivierduinen
6 Dimence	15 GGzE	24 Mediant	33 Tactus Groep
7 Eleos	16 GGZ Friesland	25 Mentaal Beter	34 Verslavingszorg Noord Nederland
8 Emergis	17 GGZ inGeest	26 Met GGZ	35 Vincent van Gogh
9 Fier	18 GGZ Noord-Holland-Noord	27 Molemann Mental Health	36 Yulius

* Voor GGZ-aanbieders die onderdeel zijn van een concern heeft het weerstandsvermogen betrekking op het gehele concern

Voetnoot: De bedrijfsmatige performance 2023 van Pro Persona en Mutsaersstichting zijn niet opgenomen in het figuur, omdat ten tijde van het opstellen van deze factsheet de jaarverslagen nog niet openbaar beschikbaar waren.

De directe personele kosten (lonen & salarissen, sociale lasten, pensioenpremies en andere personeelskosten) vormen met ongeveer 70% het grootste deel van de bedrijfskosten van GGZ-aanbieders, maar is in 2023 met 5% niet de kostenpost die het sterkste is gestegen ten opzichte van 2022. Dat waren de kosten van uitbesteed werk en andere externe kosten met een stijging van 17%. Ook de kosten voor onderhoud & energie, huur & leasing en afschrijvingskosten op immateriële en materiele vaste activa stegen sterk met 11%. Net als de algemene kosten inclusief dotaties en vrijval voorzieningen. De kosten voor voedingsmiddelen & hotelmatige kosten en patiënt/client- en bewonersgebonden kosten stegen, net als de directe personele kosten, relatief minder sterk met 6%.

Procentuele groei van de verschillende kostengroepen in 2023 ten opzichte van 2022



- Directe personele kosten (lonen & salarissen, sociale lasten, pensioenpremies en andere personeelskosten)
- Kosten uitbesteed werk en andere externe kosten (Personeel niet in loondienst en uitbesteding onderaannemers)
- Kosten voor voedingsmiddelen & hotelmatige kosten en patiënt/client- en bewonersgebonden kosten
- Kosten voor onderhoud & energie, huur & leasing en afschrijvingskosten op immateriële en materiele vaste activa
- Algemene kosten en dotaties & vrijval voorzieningen
- Aandeel kosten t.o.v. totale opbrengsten (2023) = 20%